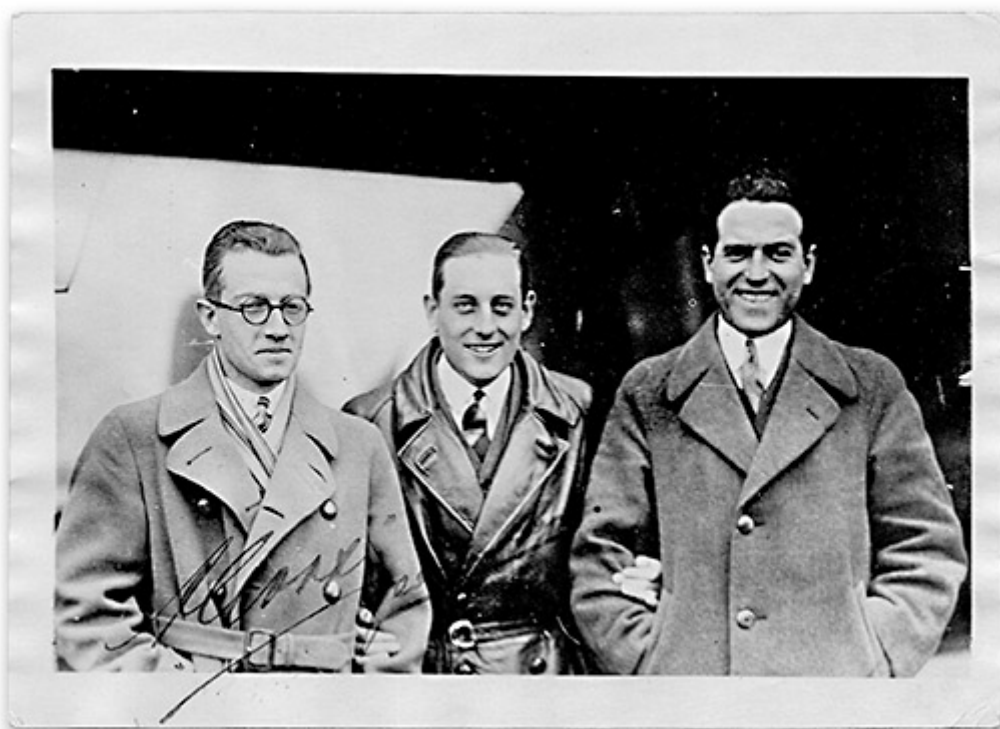


UNE MAQUETTE ANCIENNE DE L'OISEAU CANARI

En bois et métal (vers 1930)

Les 13-14 juin 1929 l'Oiseau Canari, un avion Bernard du type 191 GR, réalise la plus longue traversée de l'Atlantique Nord d'Ouest en Est (5.900 Km). Il s'agit alors d'un nouvel exploit dans les années folles de l'aviation des records et des grands raids, qui fut accompli par Armand Lotti (radio et propriétaire de l'avion), Jean Assollant (pilote, abattu en 1942 à Madagascar) et René Lefèvre (navigateur).



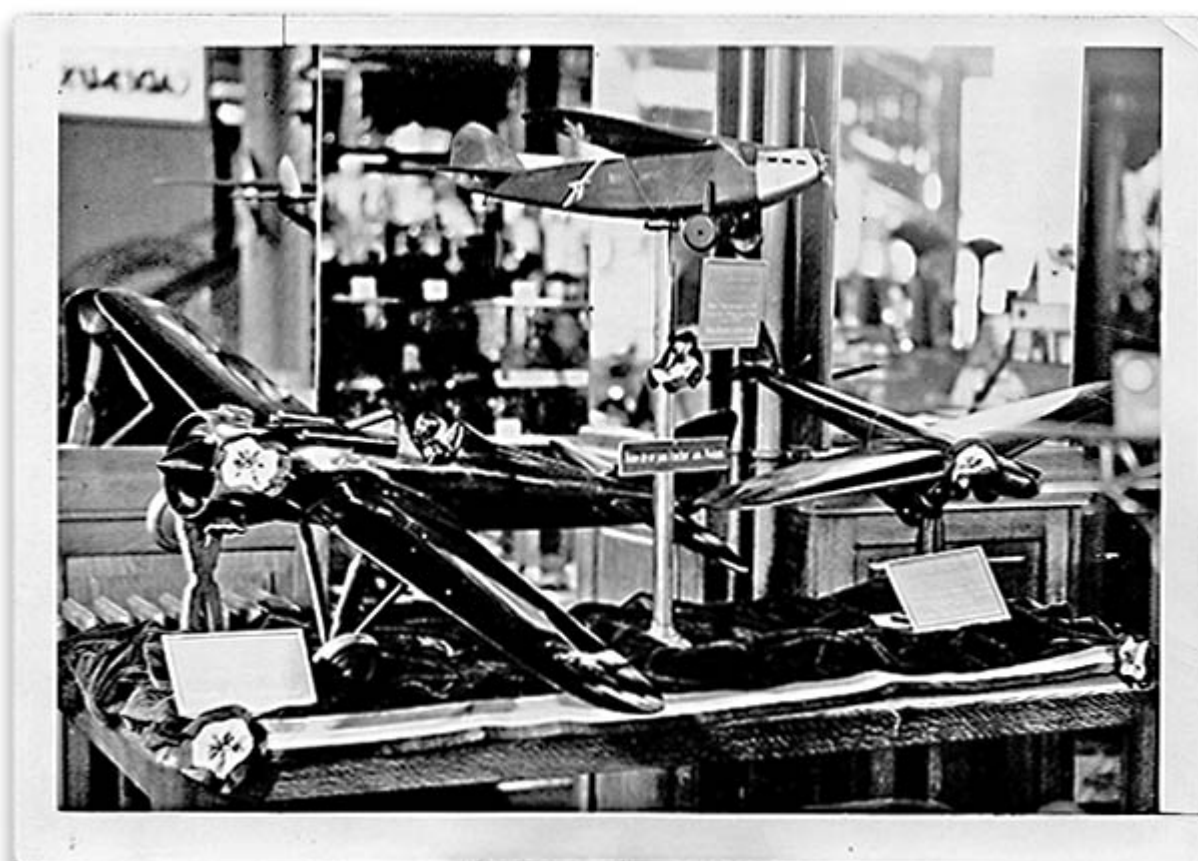
Armand Lotti - Jean Assollant - René Lefèvre



Bernard 191 GR « Oiseau Canari »



Bien qu'en l'absence de certitude il faille toujours être prudent, il semble que cette maquette ait été produite à la demande ou par le constructeur lui-même. En effet une maquette en tous points comparables était exposée aux côtés de maquettes de soufflerie de ce même constructeur lors de la promotion de ses nouveaux modèles. C'est ce qu'atteste la photo de presse ci-dessous, estampillée et datée 3 décembre 1933, dont la légende indique « *MAQUETTES DE NOUVEAUX AVIONS BERNARD. de gauche à droite : le nouvel avion de chasse, L'avion Canari et le 81G.R. recordman du monde de distance en circuit fermé avec Paillard et Mermoz. MONDIAL PHOTO PRESSE* ». On notera que l'exploit réalisé par l'Oiseau Canari était tel, qu'en 1933, plus de 4 ans après sa réalisation, l'avion demeurait toujours une référence pour le constructeur.



Le caractère professionnel de la maquette ne fait aucun doute. Les détails ne sont pas nombreux, seuls ceux essentiels à une bonne restitution des caractéristiques et de l'identité de l'avion ont été représentés. Aucun détail de surface n'a été réalisé, seules les sorties d'échappements et les surfaces vitrées ont été figurées en peinture. Un soin particulier a été apporté à la forme générale de l'avion, qui a une silhouette très fidèle, au dièdre des ailes et à la position du train d'atterrissage



De même la forme de l'hélice est très bien restituée ainsi que la différence entre ses deux faces, celle côté pilote étant peinte en noir.

Enfin, bien naturellement, la maquette arbore sous chacune de ses ailes le ruban tricolore, qui est repris sur les flancs du fuselage où figure à cet endroit la célèbre cigogne. Le décor de la maquette a été effectué selon les standards de l'époque : au pinceau.

A l'heure où les fabricants de maquettes rivalisent dans la finesse et la multitude de détails reproduits, quelque soit l'échelle, cette très jolie pièce de collection, qui plus est de grande taille, vient rappeler que l'essentiel peut suffire à la parfaite évocation d'une machine.





Cette maquette a été mise en vente aux enchères en 2016 - Estimation : 1 500 €

Mise en page : **François-Xavier BIBERT**
(03/2018)

[SITE PERSONNEL de FRANÇOIS XAVIER BIBERT](#)

[GROUPE DE CHASSE GC III/6 \(3/6\)](#)

[Jean ASSOLLANT - Pilote de l'Oiseau Canari](#)

